

- Açık Alan Teknolojisi gibi yöntemler uygulanarak, Üniversite'nin ana faydalanıcısı olan paydaşların görüşlerinin alınması
- Tüm girdiler ile paydaş yanıtının analiz edilmesi ve önceliklendirme matrisinin ortaya çıkarılması

### 3.3 Strateji Tasarımı

Önceliklendirme analizi ile ortaya çıkarılan Üniversite'nin sürdürülebilirlik konularını esas alarak ortaya çıkarılacak değer alanları, Üniversite'nin uzun vadede toplumsal ve çevresel fayda yaratacağı alanları oluşturacaktır.

Yine öncelikli konulara odaklanarak belirlenecek olan stratejik hedefler, ortak tasarım süreçleri ile belirlenecektir. İlgili ekiplerin mevcut durum ve gelecek öngörülerine göre şekillendireceği akıllı hedefler, uzun vadeli değer yaratma söylemini somut biçimde besleyecektir.

### 3.4 Yönetişim Yapısı Tasarımı

Üniversite'nin sürdürülebilirlik yönetiminin Üniversite içerisine en doğru ve kolay şekilde entegre edilebilmesi için gereken yönetim yapısı tasarlanacaktır. Üst yönetim sahipliği, uygulayıcıların görev tanımları, gereği halinde kurulacak çalışma gruplarının tasarlanması ve yapısı gerçekleştirilecek ortak çalışmalar sonucu netleştirilecektir.

### 3.5 Eylem Tasarımı ve Yol Haritası

Üniversitesi'nin sürdürülebilirlik özelindeki değer alanları ve stratejik hedefleri netleştirildikten sonra, bu hedeflere ulaşma yolunda hayata geçirilecek stratejik eylemler tasarlanacaktır. Böylece strateji çalışması somutlaştırılacak ve çıktı üretmesi sağlanacaktır.

2023 yılında hayata geçirilmesi gereken eylem adımlarıyla ilgili olarak Yüklenici tarafından kolaylaştırıcılık yapılacak, eylemlerin takibi sağlanacaktır.

Eylem planı ve yol haritasının kurgulanması sonrasında, takip eden **6 (altı) ay** boyunca eylemlerin takibi ve uygulama kolaylaştırıcılığı yapılacaktır.

## 4. ZAMAN PLANI

Sürdürülebilirlik danışmanlığı kapsamındaki işlerin tamamlanması için gereken süre Üniversite tarafından **1 (bir) yıl** olarak öngörülmüştür. Öngörülen zaman planı:

## 1. İHALE KONUSU

SABANCI ÜNİVERSİTESİ' nin sürdürülebilirlik alanındaki çalışmaları kapsamında; sürdürülebilirlik vizyonunun ve öncelikli konularının belirlenmesi, stratejik yaklaşımlarının ve yönetim yapısının tasarlanması, eylem ve yol haritasının tasarlanarak uygulanmaya başlanması ve belirli bir süre takibi konularında danışmanlık hizmeti alınması.

## 2. KISALTMALAR

**Üniversite:** Sabancı Üniversitesi

**Yüklenici:** Danışmanlık hizmetini verecek firma

**İstekli:** İhaleye katılacak firma

## 3. İŞİN KAPSAMI

Yüklenici tarafından, Üniversite'de "Kurumsal Sürdürülebilirlik Danışmanlık Faaliyeti" gerçekleştirilmesi planlanmaktadır. Üniversitenin sürdürülebilir eğitim, öğretim ve araştırma yaklaşımlarını destekleyecek, vizyon ve hedeflerine uygun çözümler sunan bir içerik amaçlanmaktadır. Böylece Üniversite, kapsayıcı bir sürdürülebilirlik yaklaşımına sahip olacaktır.

Bu kapsamda, işin kapsamı hususuyla alakalı olarak Yüklenici tarafından yürütülmesi beklenen çalışmalar aşağıda sıralanmıştır:

### 3.1 Vizyon Belirleme

Üniversitenin sürdürülebilirlik vizyonunu belirlemek amacıyla çeşitli üst yönetim görüşmeleri ve tüm paydaşlar ile anket çalışmaları yapılacaktır. Böylece, öğrenciden yönetim seviyesine, öğretim görevlilerinden birlikte iş yapılan kurumsal ortaklara kadar farklı paydaşların beklenti ve gelecek hayalleri ile Üniversite'nin sürdürülebilirlik vizyonu ortaya çıkarılacaktır. Aynı çalışma kapsamında kurumsal değerler de ortaya çıkarılmalı, eş zamanlı sorulacak sorularla değerler ve vizyona katkısı belirlenmelidir.

### 3.2 Önceliklendirme Analizi

AA1000 Paydaş Katılım Standardı esas alınarak Üniversite'nin öncelikli sürdürülebilirlik konularını belirlemeye yönelik olarak yürütülecek süreç aşağıdaki adımları içerecektir:

- Paydaş katılımı için ilgili paydaş grupları ve bunlara bağlı kilit grupların listesi çıkarılması.
- Paydaş gruplarına göre soru formlarının hazırlanması ve dağıtılması
- Masa başı araştırma ve analiz süreci ile dış trendler ve diğer stratejik girdilerin oluşturulması
- Üniversite'nin 10 kişilik üst yönetim kadrosuyla stratejiye içgörü oluşturacak görüşmelerin gerçekleştirilmesi

SÜRDÜRÜLEBİLİRLİK ÇALIŞMALARI ZAMAN PLANI	2023											
	OCAK	ŞUBAT	MART	NİSAN	MAYIS	HAZİRAN	TEMMUZ	AĞUSTOS	EYLÜL	EKİM	KASIM	ARALIK
Vizyon Belirleme ve Önceliklendirme Analizi												
Strateji Geliştirme ve Komitenin Kurulması												
Eylem Planı ve Yol Haritası												
Eylem Planı Uygulama												

## 5. YÜKLENİCİNİN DİĞER YÜKÜMLÜLÜKLERİ

- 5.1 Sabancı Üniversite'nin belirleyeceği paydaş grubunun dahil olduğu bir günlük vizyon çalışmayı gerçekleştirecektir ve çalıştay hasat raporu hazırlanacaktır.
- 5.2 Gerçekleştirilen anket, mülakat, odak grup toplantıları sonuçları analiz edilerek paydaş analiz raporu ve matrisi oluşturulacaktır.
- 5.3 Strateji, hedefler ve eylemlerin belirlenmesi kapsamında gerekli süreç koordinasyonlarını gerçekleştirecektir.
- 5.4 Aşağıdaki proje çıktıları ve raporlar Üniversite'ye sunulacaktır:
- Aylık İlerleme Raporu
  - Önceliklendirme Analizi Raporu
  - Vizyon Çalıştayı Hasat Raporu
  - Sürdürülebilirlik Strateji Belgesi
  - Eylem Planı Belgesi
- 5.5 Proje süreci boyunca aşağıdaki yeterliliklere sahip en az; 1 (bir) Proje Lideri, 1 (bir) Proje Koordinatörü ve 3 (üç) Proje Uzmanı olmak üzere bir ekiple danışmanlık hizmeti sağlanacaktır.

Proje ekibinden beklenen asgari yeterlilikler aşağıda belirtilmiştir.	
Proje Lideri (Supervisor)	<ul style="list-style-type: none"> <li>• En az 15 (onbeş) yıl sürdürülebilirlik alanında deneyime sahip olmak</li> <li>• Yurtiçi ve yurtdışı üniversitelerle "Sürdürülebilirlik" odağında ortak projeler geliştirmek</li> <li>• Uluslararası "Sürdürülebilirlik" projelerine danışmanlık sağlamak</li> <li>• Yüksek Lisans derecesine sahip olmak</li> </ul>
Proje Koordinatörü	<ul style="list-style-type: none"> <li>• En az 10 (on) yıl sürdürülebilirlik alanında deneyime sahip olmak</li> </ul>

*MM*

	<ul style="list-style-type: none"><li>• Uluslararası "Sürdürülebilirlik" projelerine danışmanlık sağlamak</li><li>• Sürdürülebilirlik ve ilgili bir alanda yüksek lisans derecesine sahip olmak</li></ul>
Proje Uzmanı	<ul style="list-style-type: none"><li>• Üniversitelerin Fen-Edebiyat, Mühendislik, Eğitim Bilimleri, İktisadi ve İdari Bilimler, İletişim Fakültelerindeki bölümlerinden en az lisans derecesine sahip olmak (yüksek lisans, doktora derecesi tercih sebebi olacaktır.)</li><li>• En az 3 (üç) yıl sürdürülebilirlik alanında deneyime sahip olmak</li></ul>

5.6 İstekli, ihale aşamasında; proje ekibinde bulunacak personelinin özgeçmişlerini Üniversite'ye sunacaktır.

5.7 İstekli' nin daha önce araştırma projelerinde, yurtiçi ve/veya yurtdışı üniversitelerle ortak projelerde yer almış olması belgelendirilmelidir.

5.8 İstekli' nin Borsa İstanbul Sürdürülebilirlik Endeksi şirketlerinden en az 2 (iki) tanesi ile çalışmış olması belgelendirilmelidir.

5.9 İstekli, ihale aşamasında; teklif ettikleri danışmanlık hizmeti kapsamında yapacakları çalışmaları, yöntemleri, süre ve zaman planını detaylı olarak Üniversite'ye sunacaktır.

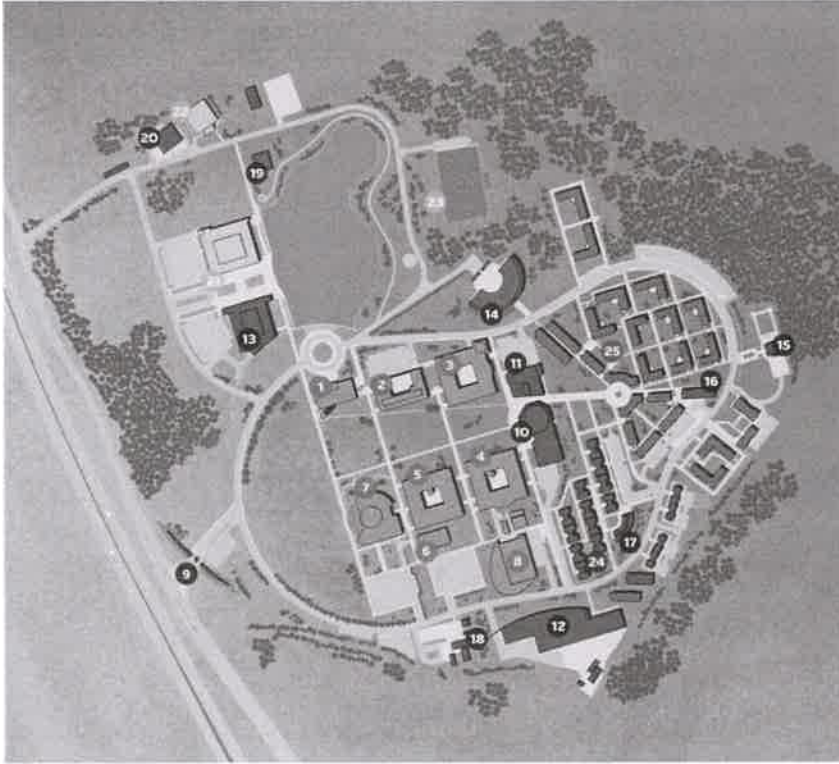
## 6. ÜNİVERSİTE'nin YAPISI ve FAALİYETLERİ

6.1 Sabancı Üniversitesi Tuzla Kampüsü, yaklaşık 1.300.000 m<sup>2</sup> alan içinde bulunan toplam 54 adet bina ve yapıdan oluşmaktadır. Toplam kapalı alan yaklaşık 200.000 m<sup>2</sup> dir.

6.2 Bunun dışında diğer lokasyonlarda Üniversite'ye bağlı olan aşağıdaki merkezler, binalar ve birimler bulunmaktadır:

- Sakıp Sabancı Müzesi, Emirgan
- Karaköy İletişim Ofisi, Karaköy
- Altunizade Dijital Kampüs, Altunizade
- Kompozit Teknolojileri Mükemmeliyet Merkezi, Kurtköy
- Yaratıcı Teknolojiler Atölyesi, Ayvalık
- Rektörlük Ankara ofisi, Ankara
- İPM Ankara Ofisi, Ankara

**SABANCI ÜNİVERSİTESİ TUZLA KAMPÜSÜ YERLEŞİM PLANI**  
**SABANCI UNIVERSITY TUZLA CAMPUS MAP**



**AKADEMİK VE İDARİ BİNALAR /**  
**ACADEMIC AND ADMINISTRATIVE BUILDINGS**

- 1 REKTÖRLÜK BİNASI / ADMINISTRATION BUILDING
- 2 DİLLER OKULU / SCHOOL OF LANGUAGES
- 3 YÖNETİM BİLİMLERİ FAKÜLTESİ / SABANCI BUSINESS SCHOOL
- 4 MÜHENDİSLİK VE DOĞA BİLİMLERİ FAKÜLTESİ / FACULTY OF ENGINEERING AND NATURAL SCIENCES
- 5 SANAT VE SOSYAL BİLİMLER FAKÜLTESİ / FACULTY OF ARTS AND SOCIAL SCIENCES
- 6 SANAT STÜDYOLARI / ART STUDIOS
- 7 BİLGİ MERKEZİ / INFORMATION CENTER
- 8 NANOTEKNOLOJİ ARAŞTIRMA VE UYGULAMA MERKEZİ (SUNUM) / NANOTECHNOLOGY RESEARCH AND APPLICATION CENTER (SUNUM)

**HİZMET BİNALARI / SERVICE BUILDINGS**

- 9 ANA GİRİŞ VE GÜVENLİK / MAIN GATE AND SECURITY
- 10 ÜNİVERSİTE MERKEZİ - YEMEKHANE / UNIVERSITY CENTER - CAFETERIA
- 11 SINEMA SALONU / CINEMA HALL
- 12 KAMPÜS İŞLETİM MERKEZİ / CENTRAL PLANT
- 13 SABANCI GÖSTERİ MERKEZİ (SGM) / PERFORMING ARTS CENTER
- 14 AMPİTİYATRO / AMPHITHEATER
- 15 REKTÖR KOMUTU / PRESIDENT'S HOUSE
- 16 SAĞLIK MERKEZİ VE SOSYAL HİZMETLER / HEALTH CENTER AND SOCIAL SERVICES
- 17 ANAOKULU / NURSERY
- 18 ÖĞRENCİ KULÜP BİNALARI / STUDENT CLUBS BUILDINGS
- 19 GİRİŞİMCİLİK VE KULUÇKA MERKEZİ / ENTREPRENEURSHIP AND INCUBATION CENTER
- 20 ARITHA TESİSİ / TREATMENT PLANT

**SPOR TESİSLERİ / SPORT FACILITIES**

- 21 SPOR MERKEZİ / SPORTS CENTER
- 22 KAPALI TENİS KORTU / TENNIS COURT
- 23 FUTBOL SAHASI / FOOTBALL FIELD

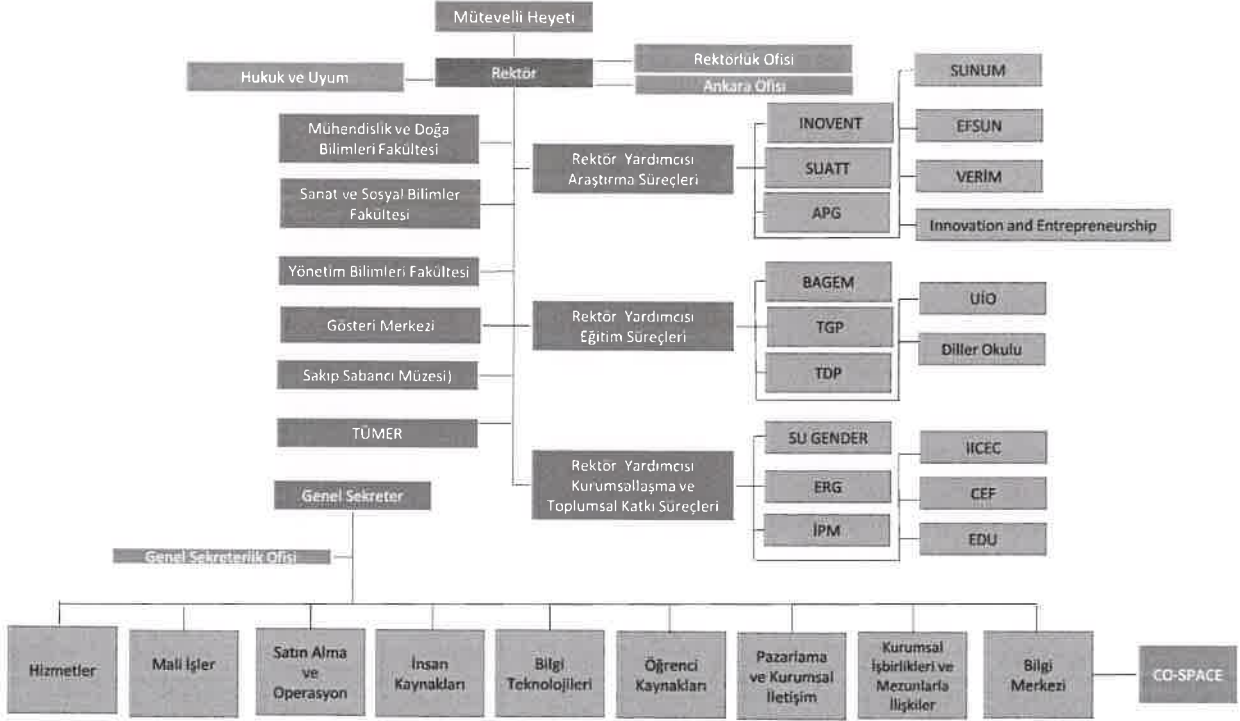
**LOJMANLAR / FACULTY HOUSING**

- 24 LOJMANLAR / FACULTY HOUSING
- 25 ÖĞRENCİ YURTları / STUDENT DORMITORIES

*Handwritten signature in blue ink.*

6.3 Organizasyon şeması:

Sabancı Üniversitesi — Organizasyon Şeması



6.4 İşlevlerine göre binalar aşağıdaki şekilde gruplandırılmıştır:

- Akademik binalar
- Yönetimsel binalar
- Sosyal amaçlı binalar
- Yurtlar
- Lojmanlar
- Teknik binalar

6.5 Üniversite'de bulunan insan profili şu şekildedir:

- Akademisyenler
- İdari Çalışanlar
- Öğrenciler
- Sürekli çalışan taşeron firma personeli
- Kısa süreli çalışan taşeron firma personeli
- Kiracı firma çalışanları
- Lojman sakinleri
- Kreş ve anaokulu öğrencileri

- Konser, tiyatro ve gösteri, bahar şenlikleri, tanıtım günleri, spor müsabakaları gibi etkinliklere dışarıdan gelen katılımcılar
- Konferans, sempozyum, fuar vb. etkinlikler için dışarıdan gelen katılımcılar
- Paket eğitimler kapsamında Üniversite içindeki otel odalarında veya yurtlarda konaklayan misafirler

6.6 Üniversite’de lisans, lisansüstü olmak üzere yaklaşık 5.500 öğrenci bulunmaktadır. Bunlardan 2.700 kişi, kampüs içindeki yurtlarda barınmaktadır. Ayrıca lojmanlarda da değişken olmakla beraber 350-400 civarında personel ve yakını yaşamaktadır.

6.7 Üniversite’de; aşağıdaki faaliyetler alt işveren firmalar ile yürütülmektedir:

- Temizlik hizmeti
- Güvenlik hizmeti
- Ulaşım hizmeti
- Sağlık hizmeti
- Yiyecek & İçecek hizmeti
- Peyzaj hizmeti
- Posta ve Kargo hizmeti

6.8 Bunların dışında Üniversite içinde kafeteryalar, banka, kuaför, market, kitabevi, baskı hizmetleri vb. firmalar ve personelleri faaliyet göstermektedir.

6.9 Genel olarak, Üniversitede yapılan ana faaliyetler ve mevcut sistemler/alanlar şunlardır:

- Ofis ortamları ve ofis faaliyetleri
- Sınıf ve amfilerde eğitim öğretim faaliyetleri
- Mühendislik fakültesi kapsamında her türlü laboratuvar faaliyetleri (kimya, biyoloji, elektronik, malzeme, genetik vb.)
- Nanoteknoloji araştırma ve uygulama laboratuvarları, temiz odalar ve ekipmanları
- Kimyasallar ve gazlarla çalışma, depolama ve tedarik süreçleri
- Sanat atölyelerinde (heykel, ahşap, metal işleme, boyama vb.) çalışma ve bununla ilgili malzemelerin kullanımı, tedariki ve stoklanması
- Talaşlı imalat atölyesi ve tezgahları
- Mekanik, elektrik ve inşaat bakım ve tamirat faaliyetleri, atölyeler, marangozhane
- Mekanik ve elektrik teknik altyapısı, ekipmanlar, mekanik ve elektrik odaları (Klima santralleri, kazanlar, pompalar, klimalar, trafolar, jeneratörler, panolar, kojenerasyon tesisi, boru tesisatları vb.)
- Arıtma tesisi, bahçe sulama, göl ve havuz sirkülasyon sistemleri
- Dış saha ve dış saha faaliyetleri, peyzaj faaliyetleri (peyzaj alanları, göl, ormanlık alan vb.)
- İnşaat faaliyetleri
- Binaların ve dış sahaların temizlik faaliyetleri
- Ulaşım faaliyetleri (Personel servisleri, shuttle, kiralık araç vb.)
- Otopark ve kampüs içi trafik yönetimi

- Güvenlik faaliyetleri
- Kısa süreli çalışan taşeronların faaliyetleri ve yönetimi
- Üniversite binalarında yapılan yenileme ve mekan değişiklikleri
- Kreş ve anaokulu işletmesi
- Yurt ve lojman işletmesi
- Konser, tiyatro, konferans, fuar, seminer, şenlik, spor müsabakaları vb. dışarıya açık etkinlikler
- Öğrenci kulüpleri ve kulüp faaliyetleri
- Kafeler, mutfaklar, yemek imalatı ve sunumu
- Spor merkezi kapsamında spor aletleri, spor salonları, futbol sahaları, tenis sahası
- Malzeme depoları, depo yönetimi
- Müzecilik ve sergi faaliyetleri